

2020年度韓国語教育実情調査 結果報告(速報)

Part 1: 授業運営に関する実情調査

韓国語教育実情調査分科会

発表担当: 須賀井義教(近畿大学)



調査の概要

- 韓国国際交流財団 (Korea Foundation) と共同で、日本全国の大学・高等学校等における韓国語教育の実情調査を実施
- 目的: 日本の学校の現状に即した枠組みの中で、韓国語教育の実情を総合的かつ詳細に把握する



調査の概要

- 調査期間：2021年2月～3月
- 調査対象：2020年度に韓国語が教えられていることが確認された大学、短期大学、専門学校、高等専門学校、高等学校（873校）
- 調査の方法：専用ウェブサイトを構築し、ウェブ上で回答
- 回答数：226（回答率25.89%）

回答の内訳

	専攻	強化	教養	合計
大学	14	13	101	128
短大	2	---	9	11
高校	1	---	84	85
高専	---	---	2	2
合計	17	13	196	226

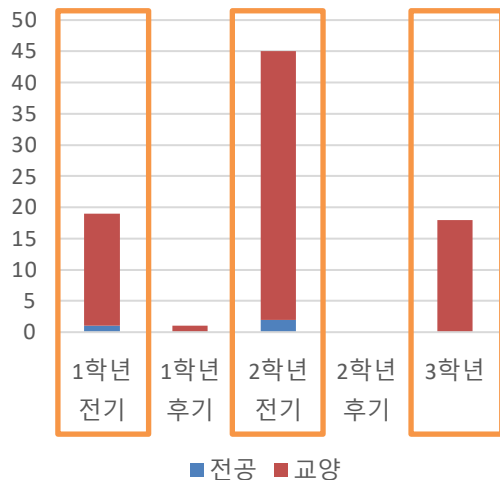


한국어 과목 수강 관련 문항

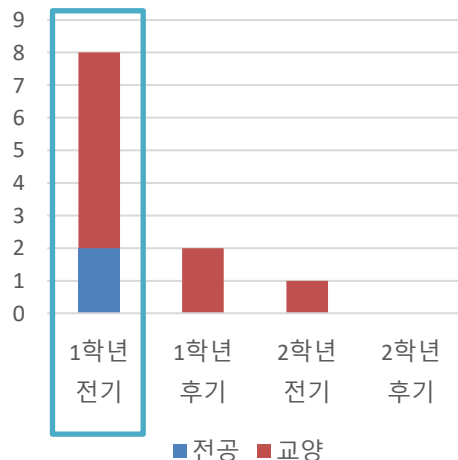


Q4-1-1. 한국어 이수를 시작하는 시기(가장 빠른 시기)

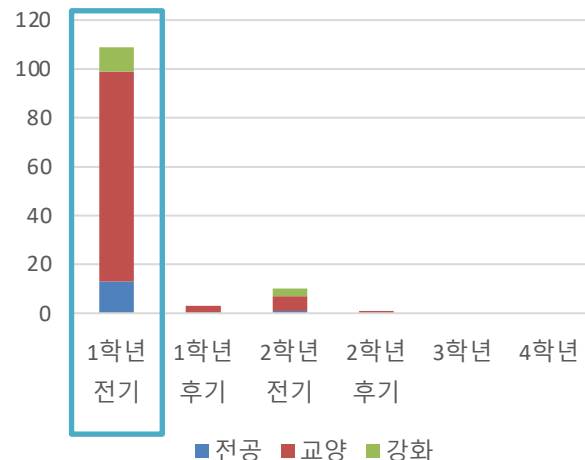
Q4-1-1고등학교



Q4-1-1단기대학



Q4-1-1대학

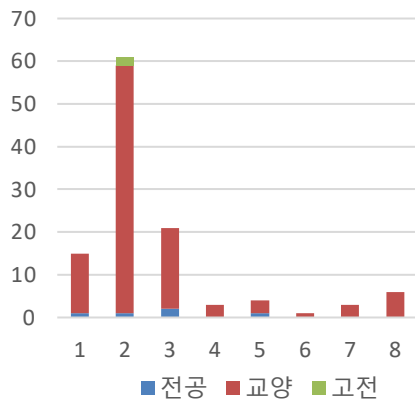


고등학교는 2학년부터 이수하는 학교가 많지만
1학년, 3학년부터 시작하는 경우도 많음.
단기대학, 대학에서는 1학년부터 시작하는 경우가 대부분.

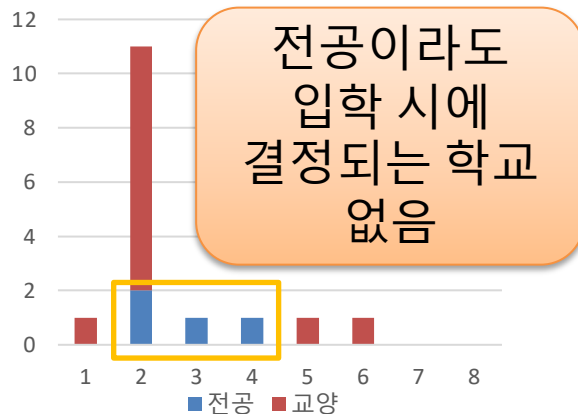


Q4-1-2. 이수언어 선택 시의 참고 자료 (복수선택 가)

Q4-1-2고등학교



Q4-1-2단기대학



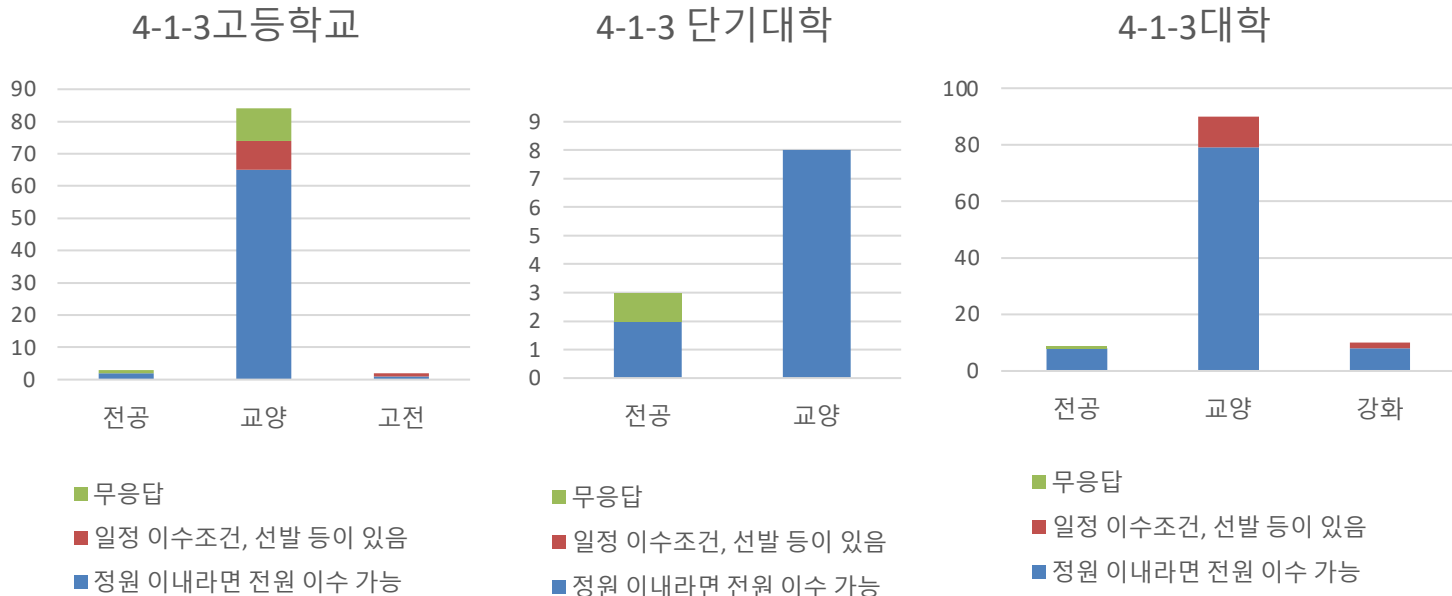
Q4-1-2대학



1. 입학전에 결정되어 있음 3위
2. 교무 설명회, 실라버스 1위
3. 외국어 이수 설명회 2위
4. 여러 언어를 한 학기씩 들어 본 후 선택

5. 수업을 몇 번 수강해 본 뒤 결정
6. 상급생의 추천
7. 무응답
8. 기타

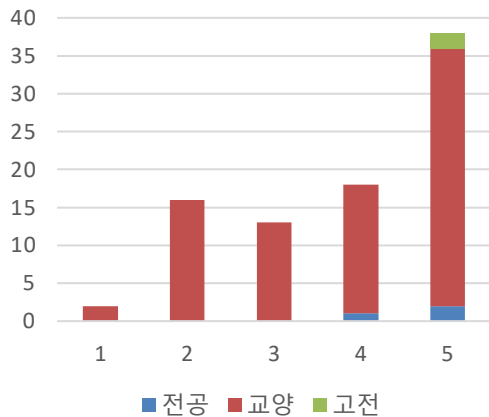
Q4-1-3.이수 희망자 전원이 이수 가능한가



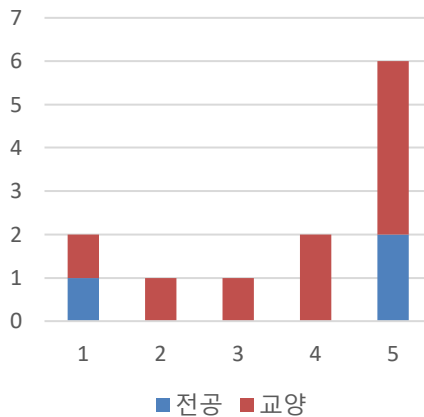
고등학교 및 대학의 교양 과정에서는
이수 조건이 설정되어 있는 경우가 많음

Q4-1-4. 이수 희망자가 정원을 초과할 경우의 대응

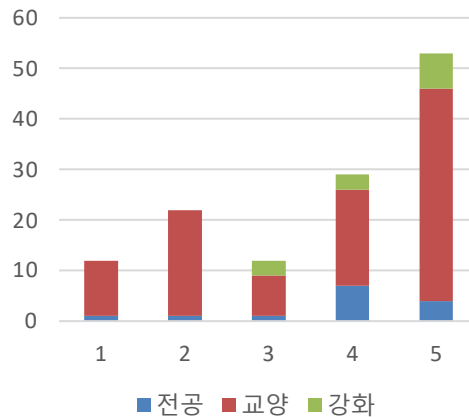
Q4-1-4고등학교



4-1-4단기대학



4-1-4대학



1. 선착순. 정원 초과 등록 불가
2. 추첨
3. 성적 등 일정 기준에 따른 선발
4. 무응답
5. 기타

Q4-1-4 “5. 기타”의 내용

고등학교

- 정원을 설정하고 있지 않음
- 정원을 초과하는 경우가 없음
- 레포트를 제출하게 함
- 교무부에서 추천으로 정함
- 상담을 통해 정함
- 인원을 조정함: 담임 교사, 교무주임, 학년 주임 등이 담당 혹은 영어과와 조율, 학년 내 협의

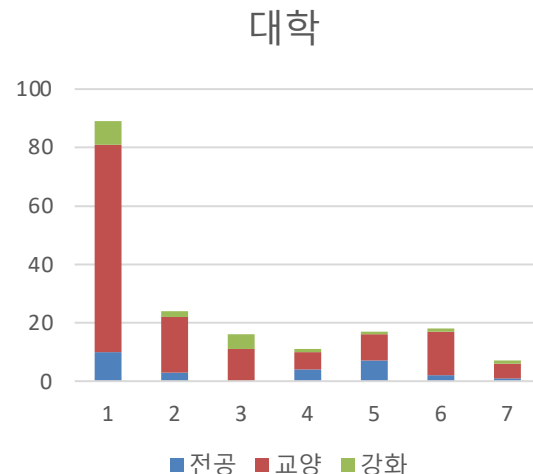
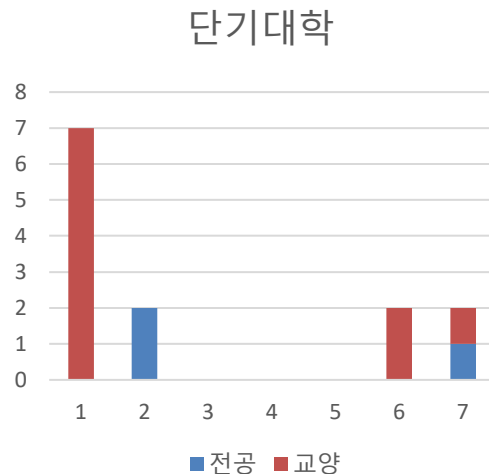
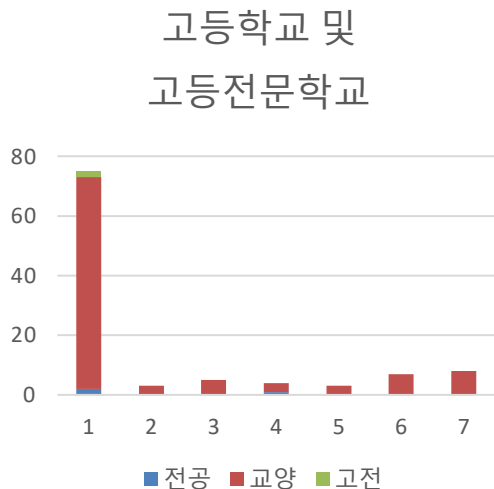
단기대학

- 정원을 설정하고 있지 않음
- 반을 나눔
- 제1희망자 우선
- 다음 해에 수강하도록 함
- 담당 교원과 협의해 결정
- 사무국에서 추천. 탈락자는 제2, 제3 희망 과목을 수강함

대학

- 정원을 설정하고 있지 않음
- 정원을 초과하는 경우는 없음
- 반을 나눔(강좌수를 증설)
- 제2, 제3 희망 과목을 수강함
- 전공생은 전원 이수, 전공 이외 제2외국어 학생은 수강자수 제한
- 종합교육 센터에서 언어별 균형을 맞추어 조정함
- 상급생에 우선함
- 개강 학부에 따라 다름
- 담당 교원 재량. 정원 초과하여 강의 진행하는 경우도 있음

Q4-2 한국어 학습력이 있는 학생에 대한 대응(복수회답 가)



1. 다른 학생과 구별하지 않고 처음 배우는 학생과 같은 과목을 이수하게 함
2. 한국어 능력 검정 합격 급수 등에 기초하여 수준에 맞는 수업을 이수하게 함
3. 시험(필답시험, 면접 등)을 실시하여 수준에 맞는 수업을 이수하게 함
4. 학습력 있는 학생 대상 수업을 개강함
5. 다른 학생과 같은 과목에 등록하고 2년차 이상의 수업을 이수하거나 별도의 과제를 부과하는 등 배려함
6. 수업 수준보다 높은 한국어 능력이 있는 경우 다른 외국어를 듣게
7. 기타

수업 운영 관련 문항



Q5. 2020년도 한국어 수업 상황

Q5-1. 학기제, 한 학기 주 수, 수업 시간

Q5-2. Q5-3 이하 복수 응답 여부

예비적 질문

Q5-3. 학기별 주당 **수강 횟수**/이수 학점/단독-연동(운영 형태)

Q5-4. 학기별 개설 클래스 수와 **수강자 수**

Q5-5. 통일된 강의 계획서 및 교재 사용 여부

예비적 질문

Q5-6. 교재와 학습 범위



Q5-3. 1년 차~3년 차의 표준적인 주당 수강 횟수
(주 2회 이상의 수업 중 수업 내용이 연동되는 횟수)

① **고등학교** ※ 1회 : 45~60분 (2020년도는 30~40분 수업도 있음)
단위: 건 (복수 프로그램이 있는 학교도 있음)

	1연차 제1학기	2연차 제1학기	3연차 제1학기
주 1회	7	1	1
주 2회	67	38	6
(2회 연동)	(51)	(26)	(5)
주 3회	4	4	
(3회 연동)	(3)	(3)	
주 4회		2	1
(2or4회 연동)		(4)	(1)
주 5회	1	1	1

★ Q5-3. 1년 차 전기·후기 및 2~4년 차의 표준적인 주당 수강 횟수 **15**
 (주 2회 이상의 수업 중 수업 내용이 연동되는 횟수)

② 대학·단기대학·고등전문 ※1회 : 90~105분

단위: 건 (복수 프로그램이 있는 학교도 있음)

	1년차 제1학기	1년차 후반	2년차 제1학기	3년차 제1학기	4년차 제1학기
주 1회	55	47	41	25	17
주 1~2회	6	3	3	4	4
주 1~3회	-	-	1	-	-
주 1~4회	-	-	2	-	2
주 2회	56	49	30	12	5
(2회연동)	(38)	(34)	(18)	(2)	(-)
주 2~4회	-	-	1	1	-
주 2~5회	-	-	1	-	-
주 3회	6	7	11	2	-
(2or3회 연동)	(5)	(5)	(4)	(-)	(-)

*수업 시간 70-80분인 학교(의료계 3개교)도 포함함.

페이지로
다음

★ Q5-3. 1년 차 전기·후기 및 2~4년 차의 표준적인 주당 수강 횟수 **16**
 (주 2회 이상의 수업 중 수업 내용이 연동되는 횟수)

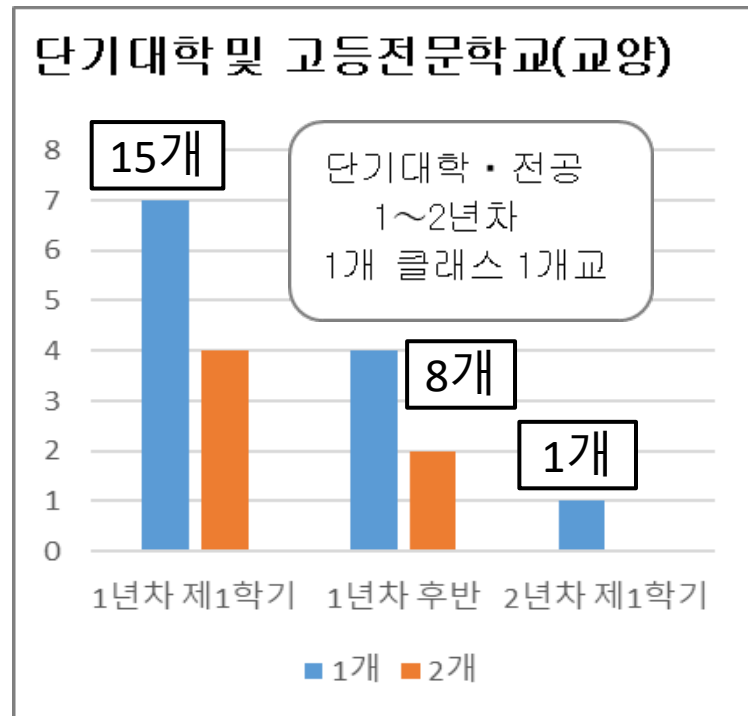
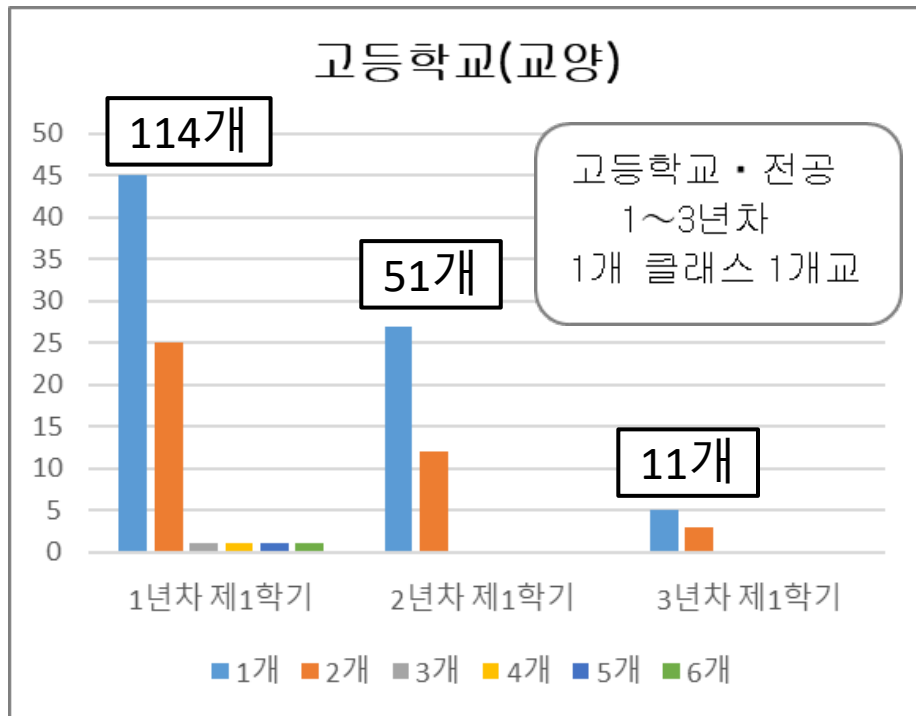
② 대학·단기대학·고등전문 ※1회 : 90~105분

단위: 건 (복수 프로그램이 있는 학교도 있음)

	1년차 제1학기	1년차 후반	2년차 제1학기	3년차 제1학기	4년차 제1학기
주 4회	10	10	8	6	1
(2or4회 연동)	(7)	(7)	(4)	(-)	(-)
주 5회	4	4	3	1	-
(2or5회 연동)	(3)	(1)	(2)	(-)	(-)
주 6회	5	5	3	2	-
(2or5회 연동)	(4)	(4)	(2)	(-)	(-)
주 7회(5회 연동)	1	-	-	1	1
주 8회	1	1	2	-	-
주 9회	-	-	-	1	-
전원 유학	-	2	2	-	-

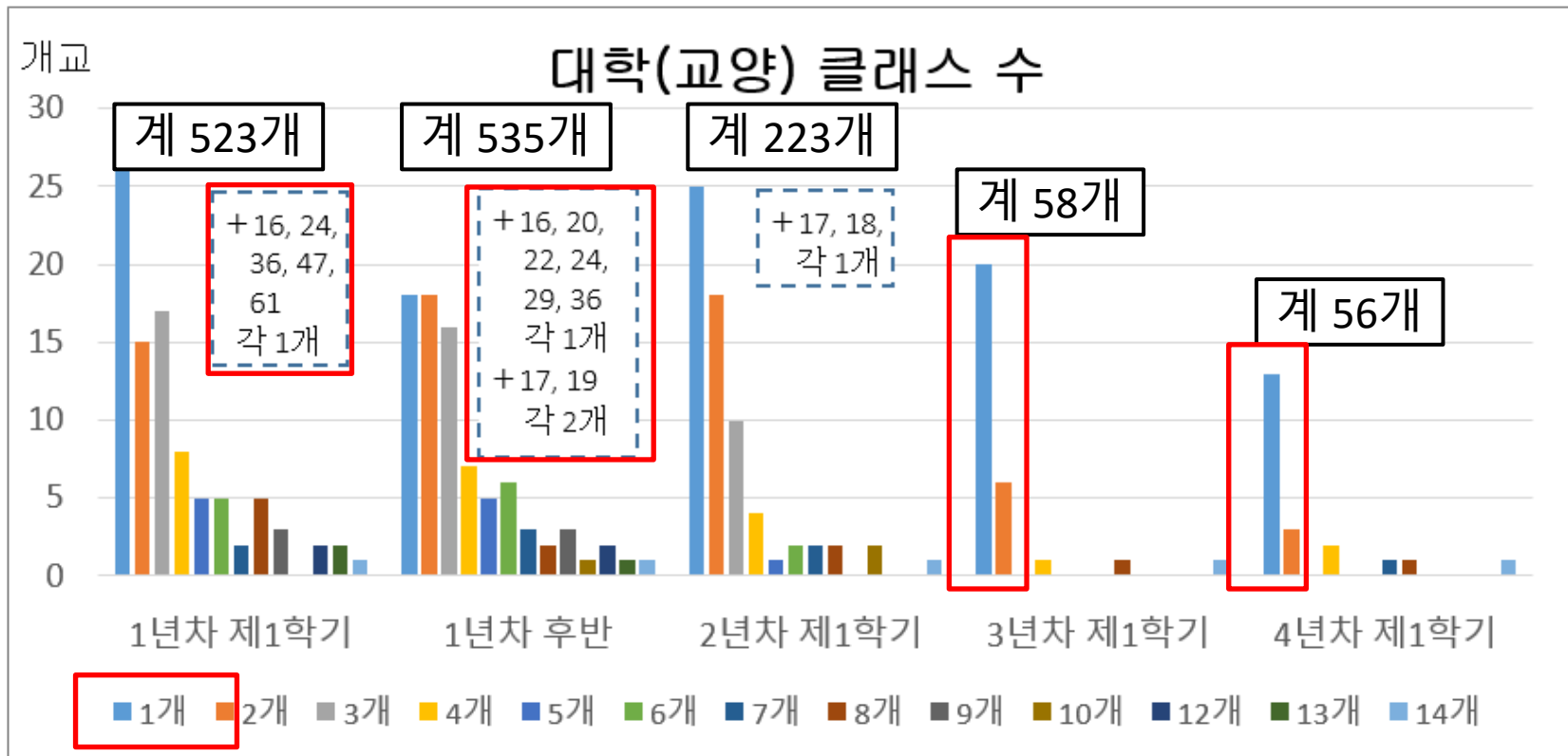


Q5-4. 학기별 개설 클래스 수(고등학교/단기대학/고등전문)



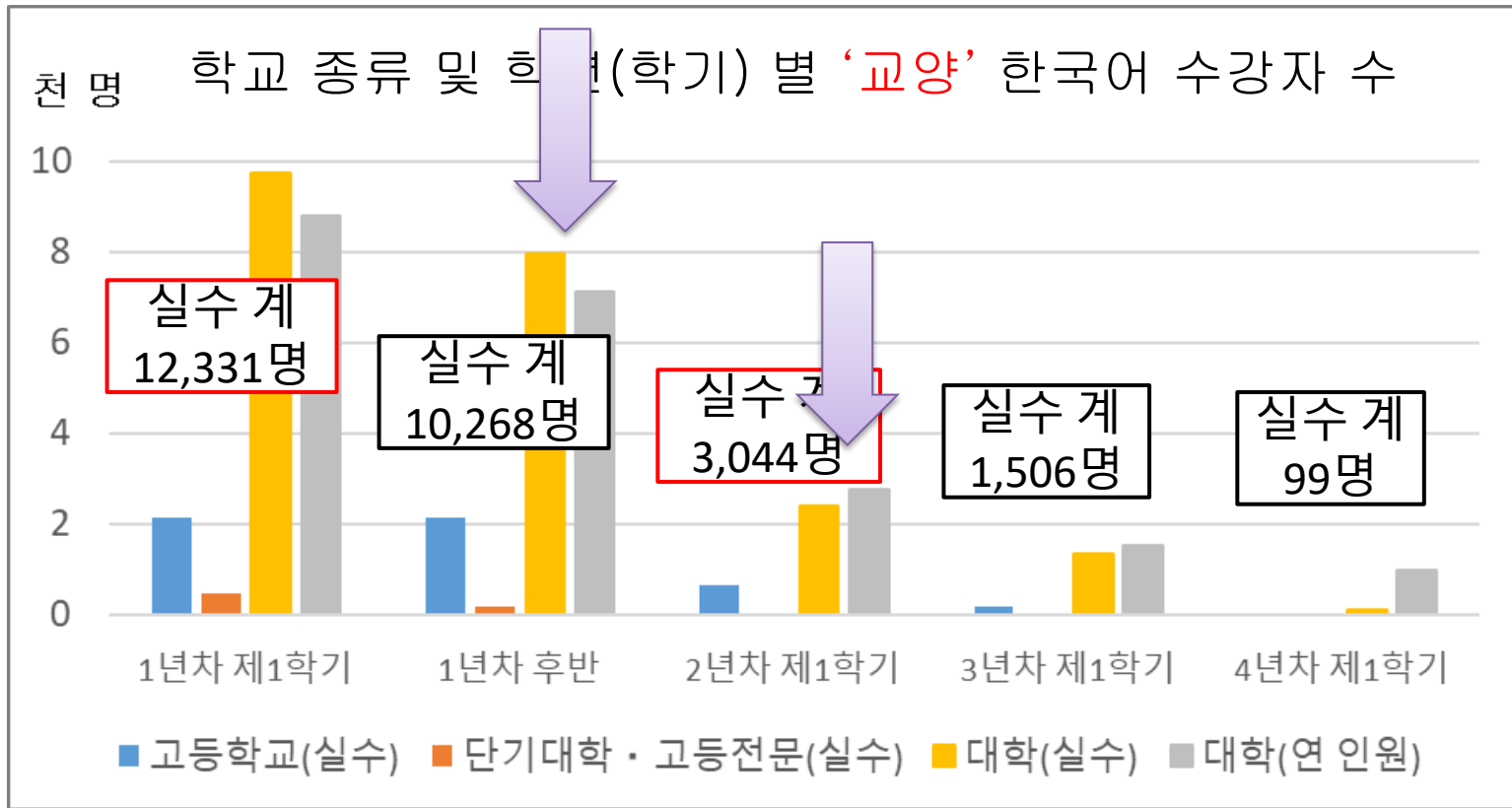


Q5-4. 학기별 개설 클래스 수(대학 교양)



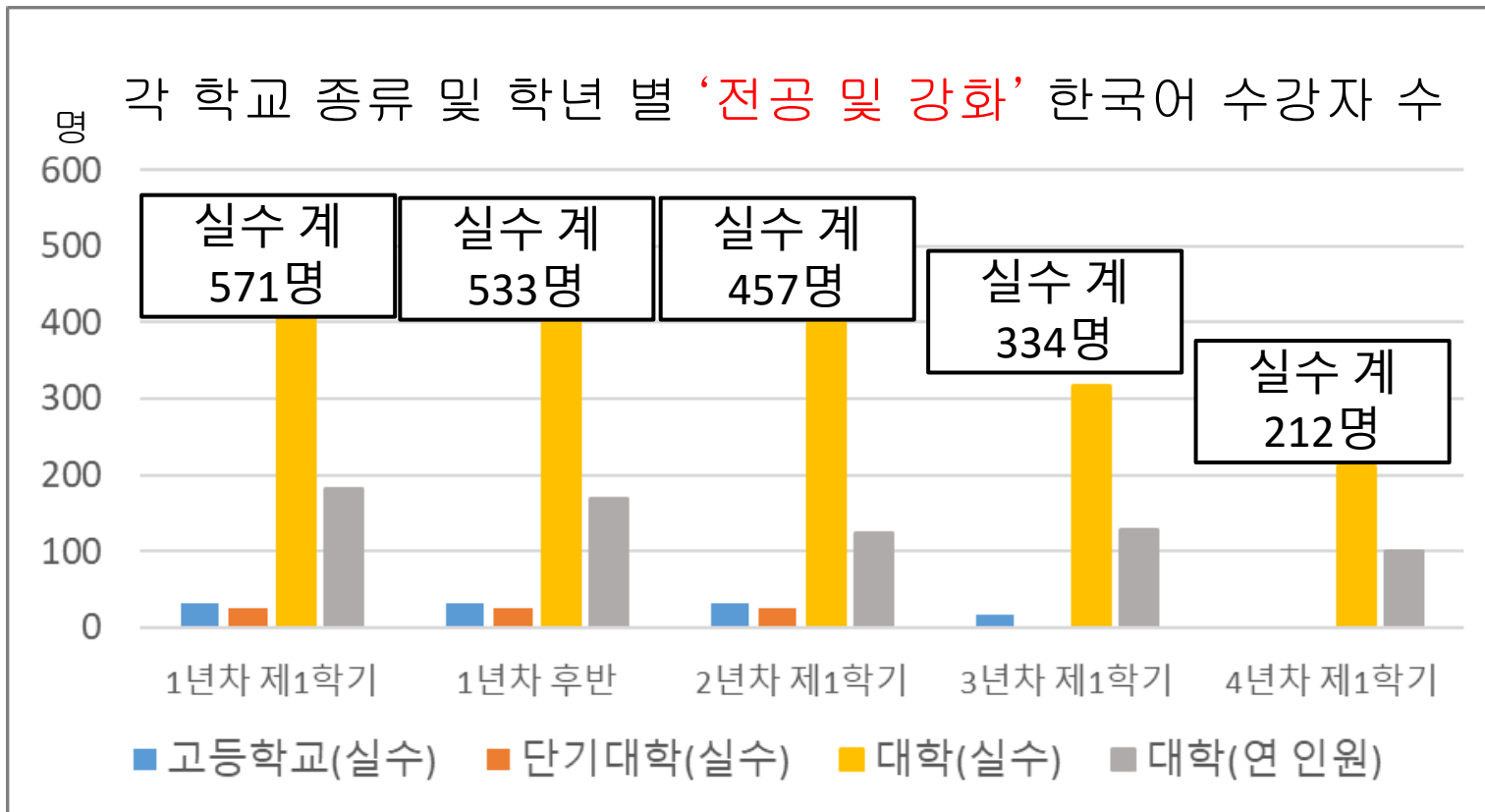


Q5-4. 학기별 수강자 수(교양)





Q5-4. 학기별 수강자 수(전공, 강화)



Q5-6. 사용 교재(대학 1년 차 1학기)

- 三訂版・韓国語の世界へ入門編(6)
- 最新チャレンジ！韓国語(5)
- ことばのかけ橋 初級 [改訂版](4)
- コミュニケーション韓国語 聞いて話そう I (4)
- 基礎から学ぶ韓国語講座 初級(4)
- キャンパス韓国語(3)
- 改訂版 パランセ韓国語 初級(3)
- チョアヘヨ！韓国語 初級(3)
- 初級韓国朝鮮語教材 アリラン 改訂版(3)
- 松尾勇・金善美『初めての韓国語』(同学社)(2)
- 韓国語教本ハングルマダン(2)
- 서강 NEW 한국어 1A Students Book(2)
- 韓国語へ旅しよう 初級(2)
- 朝鮮語の入門 改訂版(2)
- できる韓国語初級 I (2)
- 教養韓国語 初級(2)
- 一冊目の韓国語(2)
- はばたけ！韓国語(2)
- しくみで学ぶ初級朝鮮語(2)
- 実用韓国語(2)
- New 가나다 Korean for Japanese 初級1(2)
- おいしいKOREANレッスン(2)
- カナタ Korean for Japanese 初級1(2)

Q5-6. 사용 교재(대학 2년 차 1학기)

- コミュニケーション韓国語 聞いて話そうⅡ(5)
- 楽しく学ぶハングル2(2)
- 改訂版 韓国語の世界へ 初中級編(2)
- 基礎から学ぶ韓国語講座 初級(2)
- 韓国語教本ハングルマダン(2)
- 基礎から学ぶ韓国語講座 中級(2)
- ちょこっとチャレンジ！韓国語[改訂版](2)
- できる韓国語中級Ⅰ(2)
- やさしく仕組みでわかる韓国語中級Ⅰ講義ノート(2)

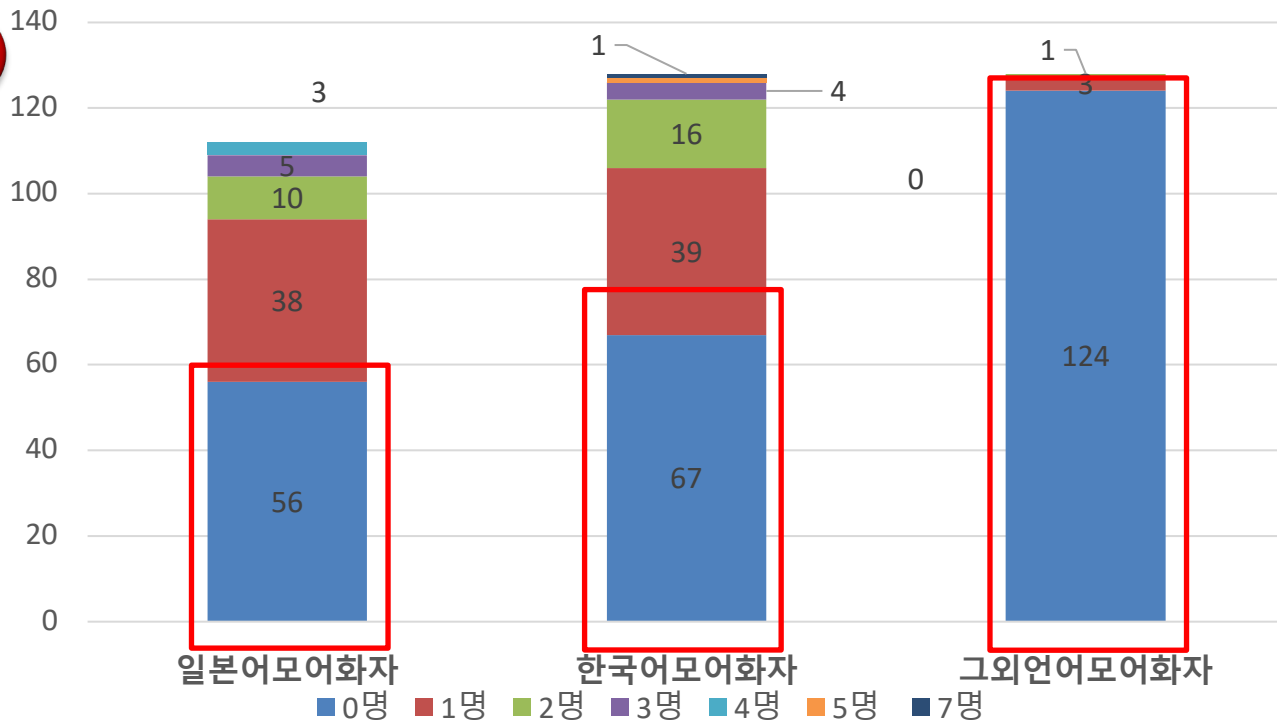
한국어 수업 담당자 관련 문항



Q6. 한국어 과목 담당 교원 구성 분석(1)

1. 대학의 경우(응답: 128 프로그램)

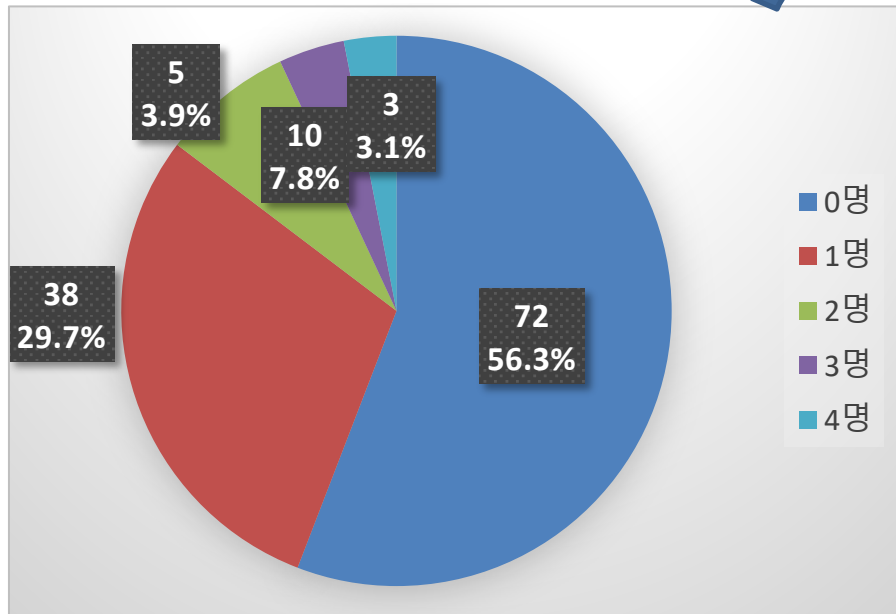
상근





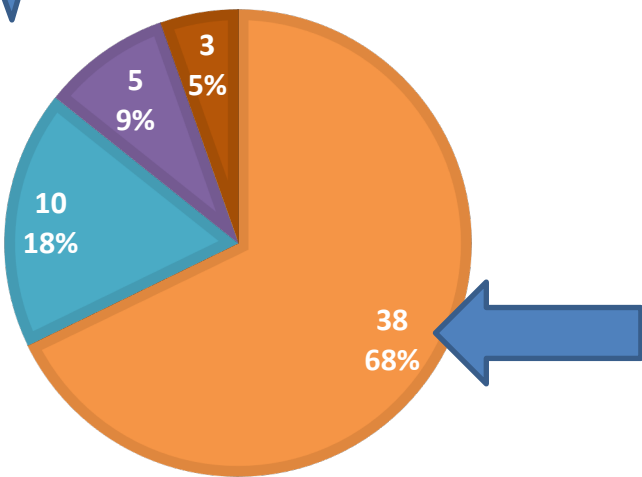
Q6. 한국어 과목 담당 교원 구성 분석(2)

상근 : 일본어 모어 화자



0명 제외

1명 2명 3명 4명

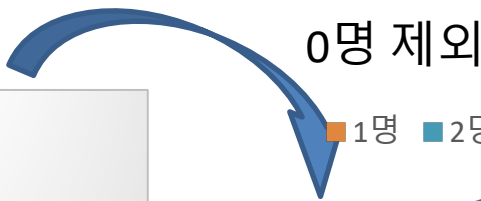


1. 반 이상의 학교에 전임 교원으로 일본어 모어 화자가 없음
2. 전임 교원으로 일본어 모어 화자가 있는 경우에도 2/3는 1명뿐임



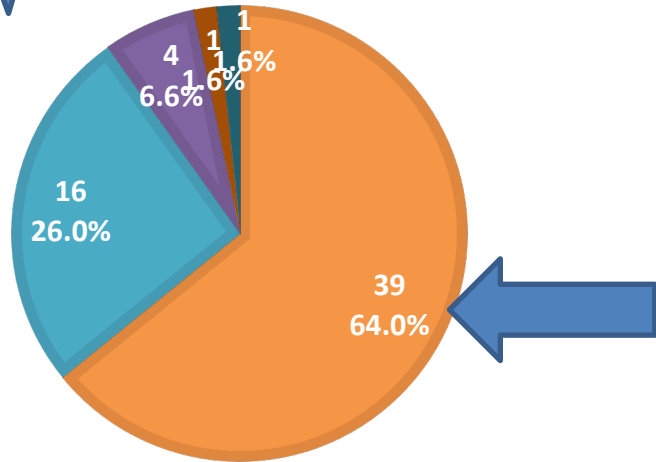
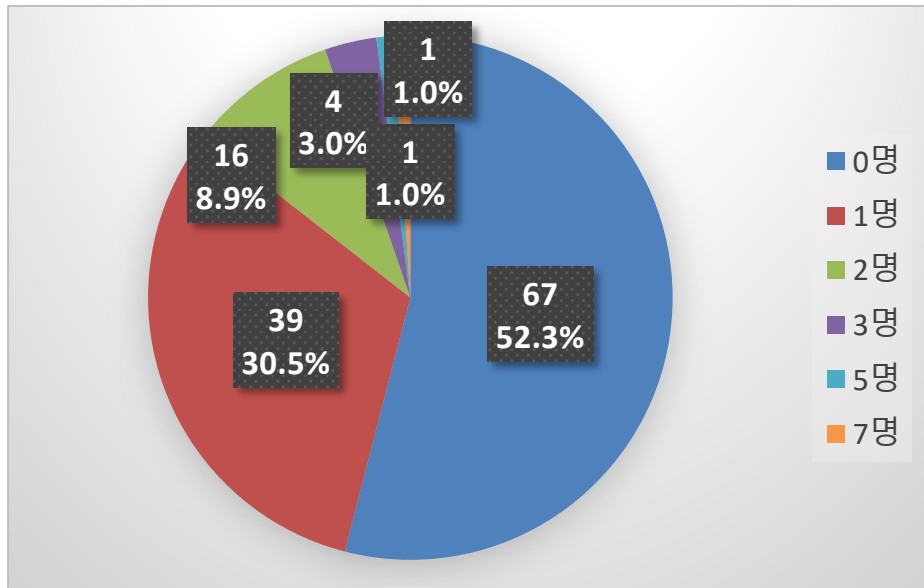
Q6. 한국어 과목 담당 교원 구성 분석(3)

상근 : 한국어 모어 화자



0명 제외

1명 2명 3명 5명 7명



1. 반 이상의 학교에 전임 교원으로 한국어 모어 화자가 없음
2. 전임 교원으로 한국어 모어 화자가 있는 경우에도 1명 또는 2명이 약 90%를 차지함

Q6. 한국어 과목 담당 교원 구성 분석(4)

- 상근으로 **일본어 모어 화자와 한국어 모어 화자**가 모두 있는 곳: 32프로그램(26개교)
- 상근으로 **일본어 모어 화자만** 있는 곳: 24프로그램(22개교)
- 상근으로 **한국어 모어 화자만** 있는 곳: 29프로그램(28개교)

Q6. 한국어 과목 담당 교원 구성 분석(5)

1. 대학의 경우(응답: 128 프로그램)

비상근

인원	학교 수
1	32(35-3)
2	11
3	7(8-1)
4	5(6-1)
5	2
6	3
9	1
11	11

일본어 모어 화자

인원	학교 수
1	29(32-3)
2	24(26-2)
3	17
4	8(9-1)
5	8
6	5(6-1)
7	2
8	1
9	2
10	1
12	1
13	2(3-1)
20	2

한국어 모어 화자

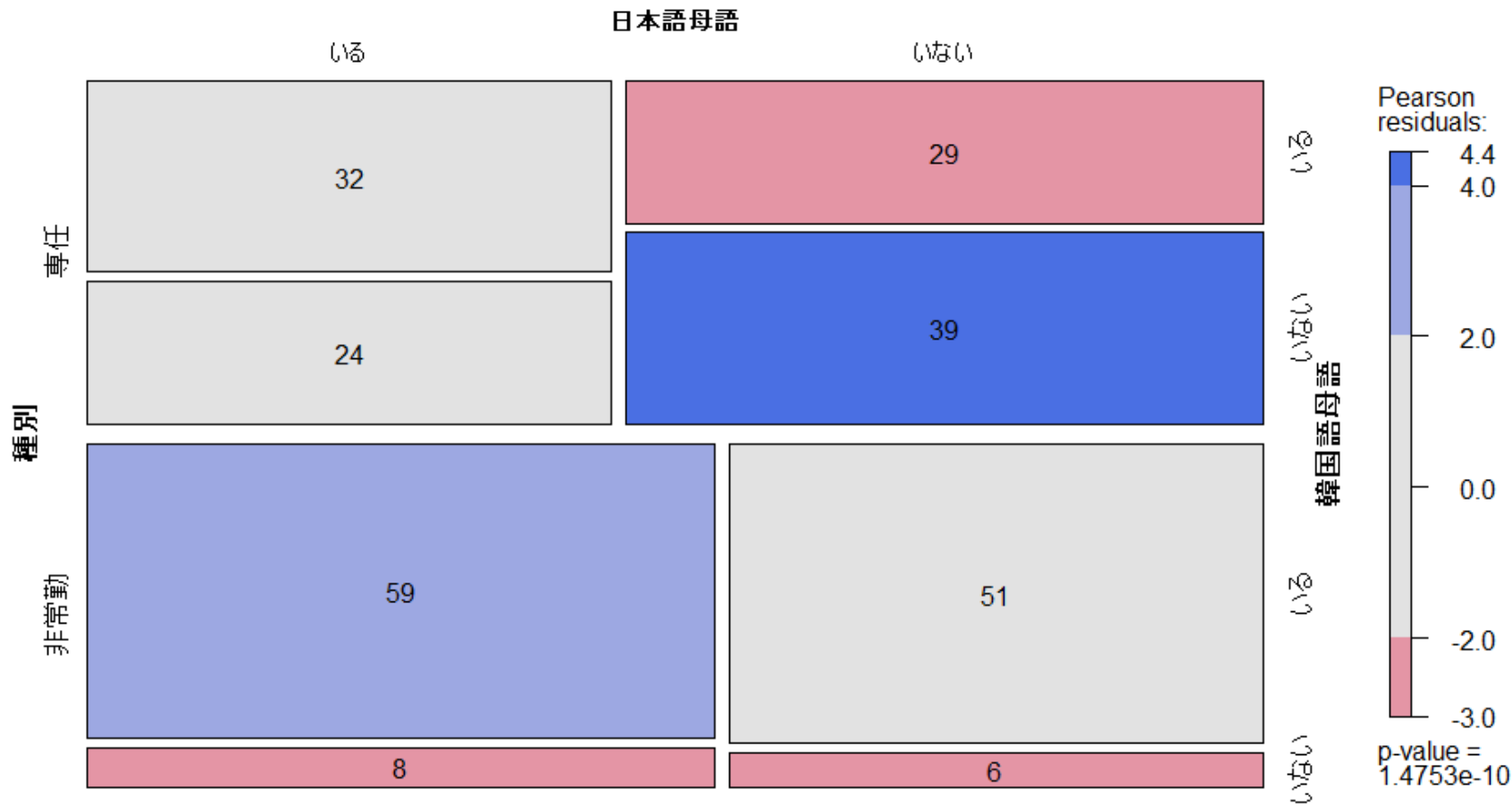
인원	학교 수
1	1
4	1
5	1

그 외 언어 모어 화자

Q6. 한국어 과목 담당 교원 구성 분석(6)

- 비상근으로 **일본어 모어 화자와 한국어 모어 화자**가 모두 있는 곳: 60프로그램(50개교)
- 비상근으로 **일본어 모어 화자만** 있는 곳: 8프로그램(8개교)
- 비상근으로 **한국어 모어 화자만** 있는 곳: 50프로그램(48개교)

勤務形態別・母語別の比率（図中の数は回答数）





Q6. 한국어 과목 담당 교원 구성 분석(7)

2. 고등학교의 경우(응답: 82 프로그램)

	일본어 모어 화자				한국어 모어 화자				그 외 언어 모어 화자			
	상근		비상근		상근		비상근		상근		비상근	
	인원	학교 수	인원	학교 수	인원	학교 수	인원	학교 수	인원	학교 수	인원	학교 수
전체	1	3	1	29	1	1	1	36	1	4	1	1
82			2	5			2	2				

한국어 담당 교원 대부분이 비상근 교원이 경우가 많음

일본어 ALT/NKT 0명

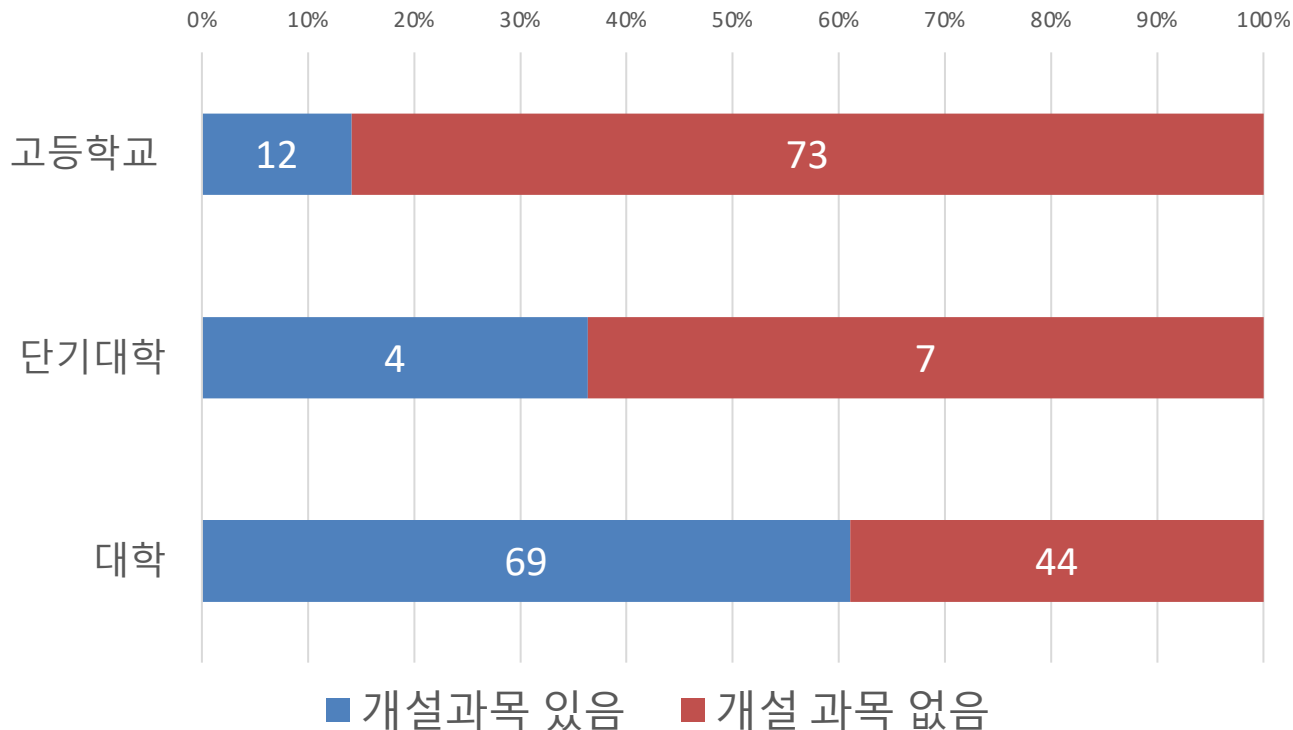
한국어 ALT/NKT

- 1명 - 11개교
- 3명 - 1개교

한국학 관련 문항



Q7-1 한국 문화, 역사, 사회 등에 관한 강의 개설 현황 (개설 학교 비율로 표시. 숫자는 응답 학교 수)

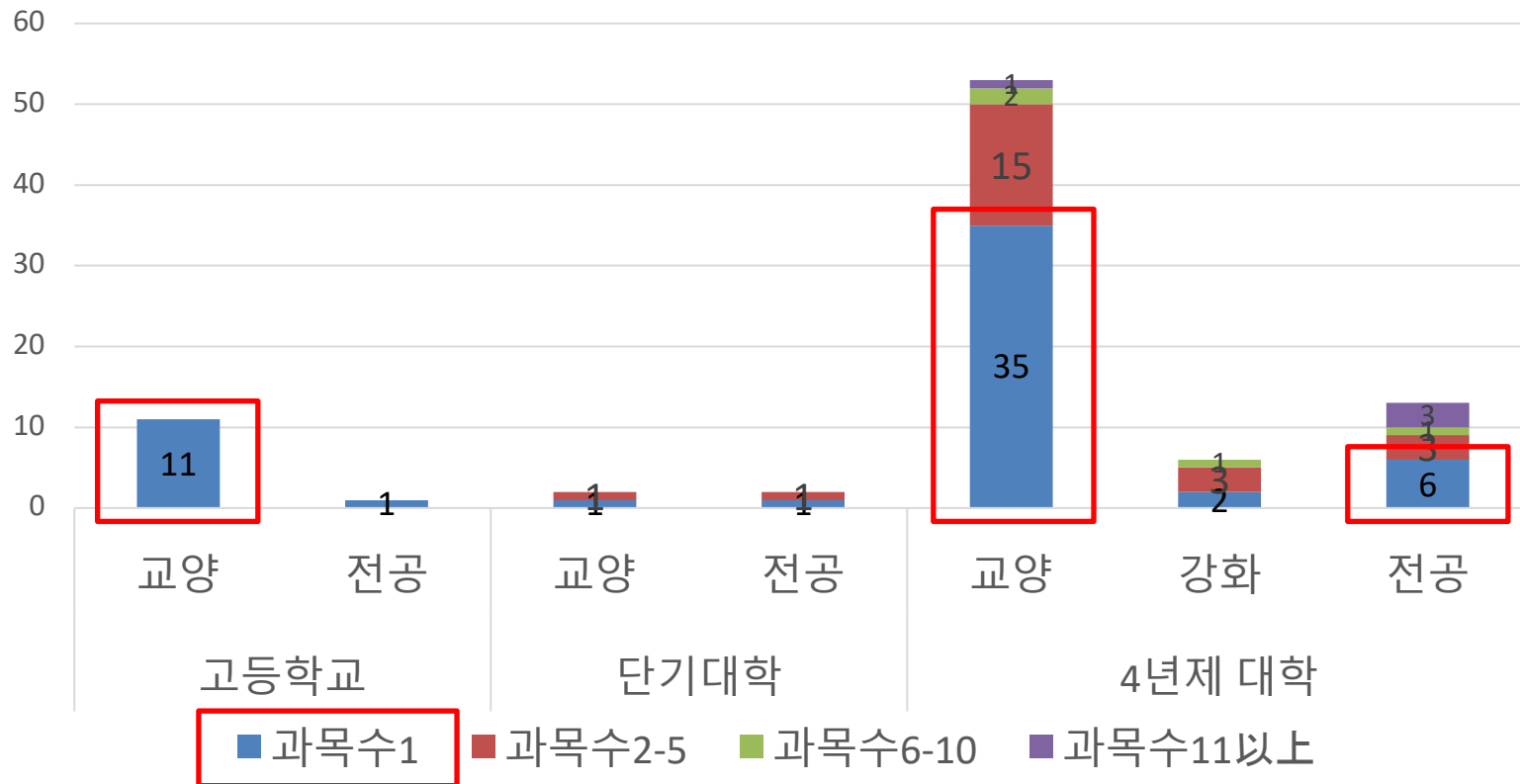


대부분
고등학교에는
설치된 과목 없음

대학에서는 절반
이상 관련 과목 설치



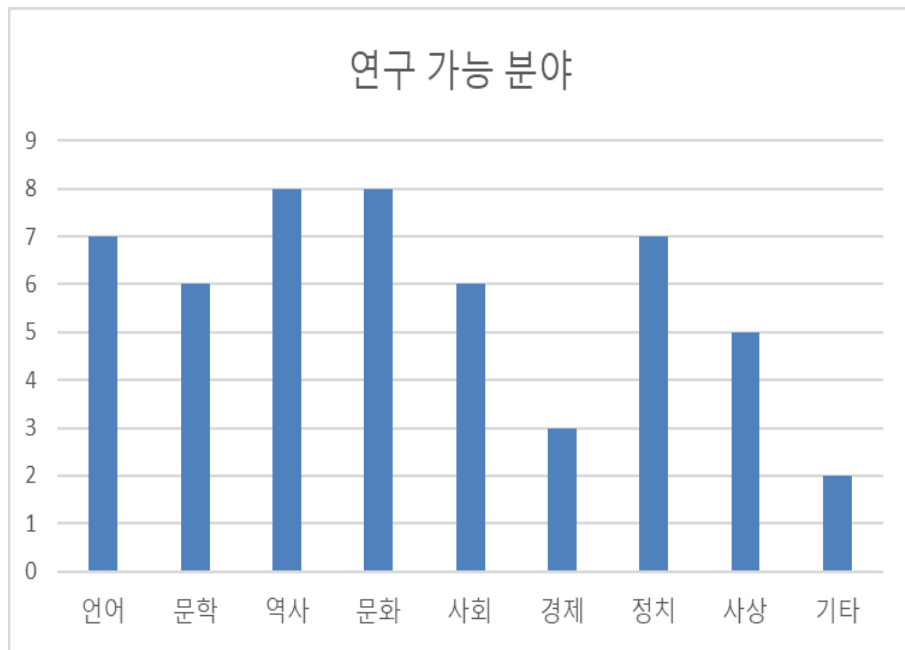
Q7-1 한국 문화, 역사, 사회 등에 관한 강의 개설 현황 (개설 과목 수)



★ Q7-2 한국학 전공 대학원 과정 개설 대학 현황

구분	학교 수	비율
조사 대상 대학 전체	113	(100%)
석사과정 개설 대학	13	(11.5%)
박사과정 개설 대학	8	(7.1%)

Q7-2-3. 대학원에서 연구 가능한 분야



연구 가능 분야	대학수
언어	7
문학	6
역사	8
문화	8
사회	6
경제	3
정치	7
사상	5
기타	2